

ACEÑA DEL TÍO AMANCIO

LOCALIZACIÓN: Pescueza, Cáceres. La ruta trascurre por el antiguo camino que comunicaba la localidad de Pescueza y Casillas de Coria.

DIFICULTAD: Baja.

DURACIÓN Y DISTANCIA: La ruta tiene una duración aproximada de 2 horas y una distancia de 5,8 kilómetros (ida y vuelta).

INICIO Y FIN DE LA RUTA: La ruta comienza en la Plaza del Álamo de Pescueza y finaliza en la Aceña del Tío Amancio, a orillas del Río Alagón.

TIPO DE SENDERO LOCAL: Lineal (ida y vuelta).

REALIZACIÓN DE LA RUTA: A pie, en bicicleta o a caballo.

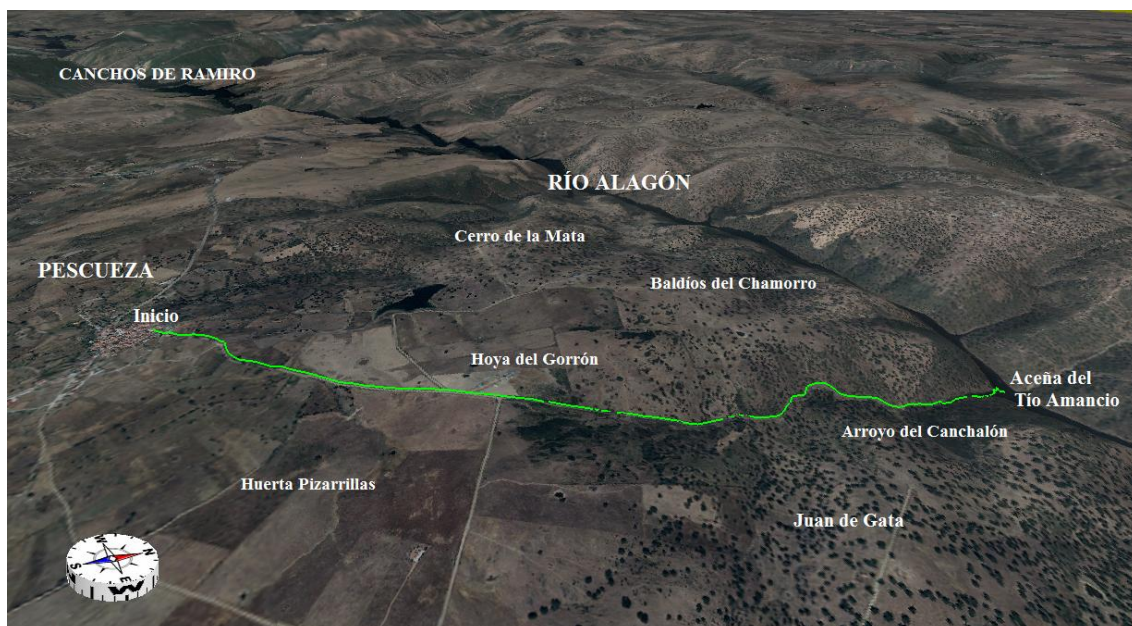
ALTURA MÁXIMA Y MÍNIMA: Entre 355-207 metros sobre el nivel del mar.

PUNTOS DE INTERÉS: Aceña del Tío Amancio y Aceña de Morales al otro lado del Río Alagón. En la localidad de Pescueza se puede ver la Iglesia de Ntra. Sra. de la Asunción, la Ermita de San Antón y la Ermita del Cristo.

FECHAS IDÓNEAS (mes): E F M A M J J A S O N D

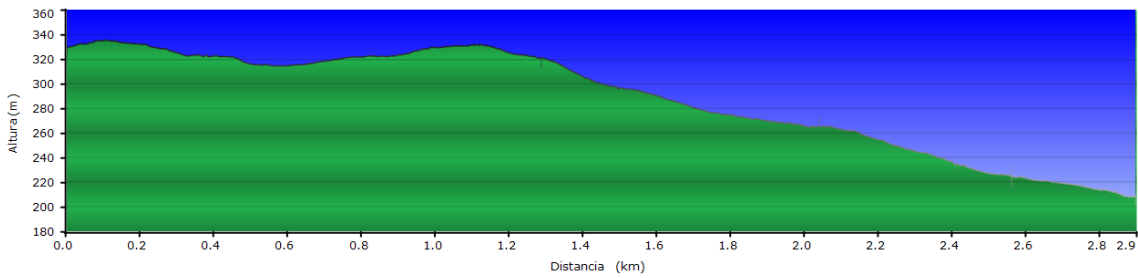
DESTINATARIOS: Ruta apta para cualquier persona que disfrute de la naturaleza y quiera apreciar una gran diversidad de flora y fauna. El camino es bastante fácil para senderistas poco expertos.

MAPA:



Mapa ruta Aceña del Tío Amancio - Pescueza

PERFIL:



Perfil ida

WAYPOINTS O PUNTOS DE INTERÉS:

NOMBRE	COORDENADAS	ALTURA(m)
Inicio	29S x=701343 y=4421601	336
Arroyo el Canchalón	29S x=702142 y=4423493	268
Aceña del Tío Amancio	29S x=702231 y=4424090	224

DESCRIPCIÓN: La ruta parte desde la Plaza del Álamo de Pescueza y transcurre en dirección al camino de Casillas de Coria (utilizado antiguamente por los “pescozanos” para ir hasta la mencionada localidad).

Durante este trayecto se divisan cocheras y huertas vecinales hasta encontrarnos con el primer cruce de caminos, en el que tenemos que continuar de frente por una calleja de paredes de pizarra y amplios huertos con encinas, olivos, retamas y numerosa vegetación herbácea anual donde podemos destacar el género *Diplotaxis*.



Cochera y huertas de los vecinos de Pescueza

Cuando llevamos caminados exactamente unos 300 m, nos encontramos con otro cruce de caminos, en el cual debemos seguir por el hito que aparece en la imagen, entre paredes de pizarra. Al poco de pasar este cruce observaremos un gran olivar a la derecha.



Cruce de caminos en las proximidades del municipio

A esta altura observamos casualmente 2 cigüeñas y una garcilla bueyera. A la izquierda vemos un pantano del que antiguamente se abastecía el pueblo de Pescueza y que actualmente está dedicado a coto deportivo de pesca.

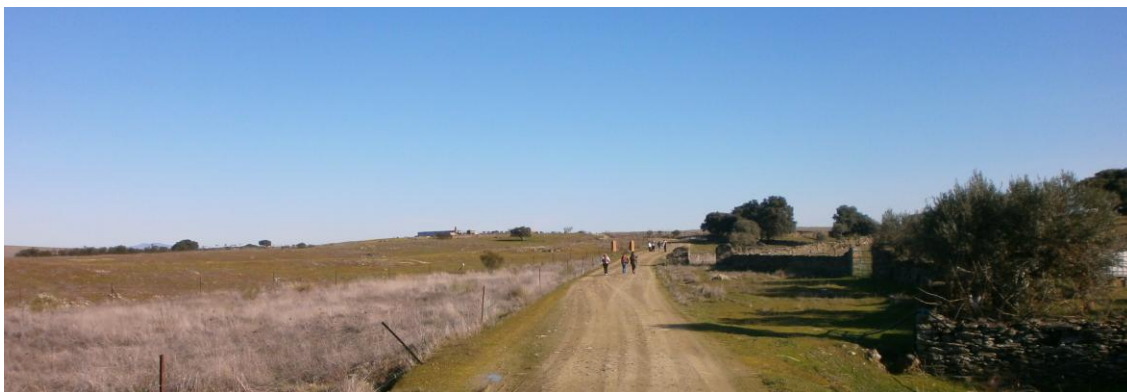


Cigüeña blanca y garcilla bueyera en vuelo

Empezamos a observar en el recorrido especies de flora como el majuelo (*Crataegus monogyna*) y atravesamos un arroyo que surte de agua al pantano antes mencionado.

El camino ahora transcurre por parcelas alambradas y llegamos intersección, en la que tendremos que seguir en línea recta y la cual nada más pasar, a nuestra izquierda, vemos un

cebadero de ganado porcino dedicado a la crianza de cerdos. A partir de este punto empezamos a divisar a ambos lados numerosas jaras y algunas retamas.



Camino a seguir, al fondo cebadero de cochinos

Cuando llegamos al kilómetro 1,2 aproximadamente, nos encontramos con un nuevo cruce de caminos en el que tampoco debemos desviarnos. A partir de aquí empieza a ser más espeso el bosque de vegetación mediterránea, principalmente observaremos encinas y jaras pringosas.

También divisaremos bonitas vistas de la Sierra de Gata, Gredos y la Jañona, junto con el Pico de Jalama (el más alto de la Sierra de Gata).



*Jara pringosa (*Cistus ladanifer*) a ambos lados del camino, al fondo la Sierra de Gata*

En el último tramo de la ruta podemos ver el Arroyo Canchalón, donde observaremos gran cantidad de pizarras y vegetación típica de rivera como sauces, tamujas, fresnos y algunas encinas cubiertas de líquenes (simbiosis entre algas y hongos y su presencia demuestra la poca contaminación del lugar).



Arroyo Canchalón

Este arroyo nos llevara hasta la Aceña del Tío Amancio en la orilla del Río Alagón.



Arroyo Canchalón



Desembocadura del Arroyo Canchalón al Río Alagón

Unas vistas sorprendentes, las cuales no espera el caminante aparecen de repente.

La Aceña principal tiene una piedra para moler colocada justo a la entrada, colocada en el suelo. Tiene 3 alturas, escaleras de arco y 3 ventanas en la parte posterior.



Río Alagón, Aceña del Tío Amancio, Aceña de Morales, Casa del Molinero y Bujío



Río Alagón, Aceña del Tío Amancio y Aceña de Morales

También podemos ver la Casa del Molinero y un “bujío” en muy buen estado.



Bujío

Desde la pesquera de esta aceña se cruzaba antiguamente para llegar a Casillas de Coria, de ahí el nombre del sendero que hemos seguido.

FAUNA: Pese a la poca distancia de la ruta, podemos observar aves como el buitre leonado, alimoche, milano negro, milano real, zorzal, cogujada, cigüeña, garza y numerosos passeriformes como el colirrojo tizón, petirrojo, curruca o herrerillo.



Colirrojo Tizón y Petirrojo

VEGETACIÓN: En esta ruta se pueden visualizar gran cantidad de especies vegetales entre las que se encuentran la encina, sauce, olivo, peral silvestre, higuera, majuelo, torvisco, retama, escoba, tamuja, cantueso, pan y quesillo, ombligo de venus, candil, acedera...entre otros.



*Encina (*Quercus ilex*) cubierta de líquenes y majuelo (*Crataegus monogyna*)*

GEOLOGÍA: Durante la ruta podemos observar numerosas pizarras que componen las paredes de las huertas vecinales y a medida que nos adentramos en el camino, en los arroyos del Canchalón y el Río Alagón, aparecen rocas del mismo material metamórfico, así como, rocas sueltas susceptibles de ser transportadas por el curso fluvial como son los cantos rodados.

La aceña y la piedra que servía para moler son de granito (roca ígnea plutónica formada por cuarzo, feldespato y mica).